

Drucker Guide - Bizhub c250i

Inhalt:

1. General Information
 2. Benutzernummern
 3. Einrichtung von Window
 4. Einrichtung von neuen MacOS Clients
 5. Windows Client Konfiguration
-

General Information

Drucker Name: Bizhub c250i

Standort: Schloss 1. OG Flur

IP Adresse: 192.168.198.201

Web Verwaltungs Login: http://192.168.198.201/wcd/spa_login.html

Minolta Docs: <https://manuals.konicaminolta.eu/bizhub-C360i-C300i-C250i/DE/bizhub-c360i-c300i-c250i/index.html>

Treiber Download: <https://dl.konicaminolta.eu/de/?productName=bizhub>

Benutzernummern:

TRIARGOS: 45841

ALPHA: 26572

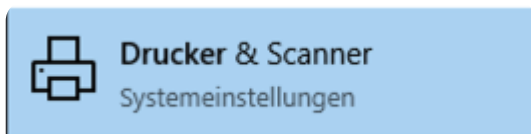
EEASER: 73689

FRENOP: 22651

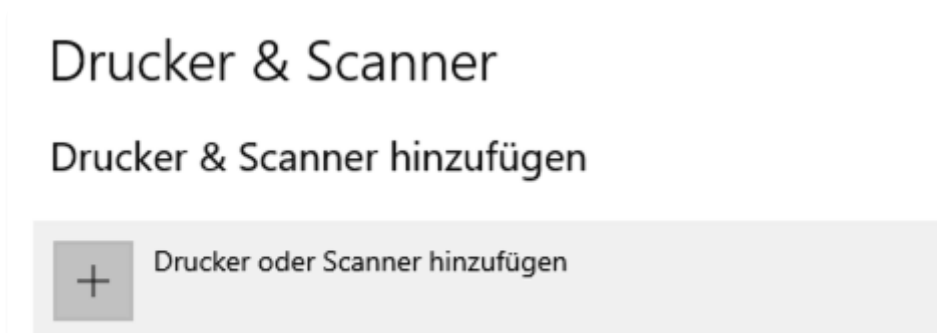
SCHARPF: 33258

Einrichtung von neuen Windows Clients:

1. Suchen nach **Drucker & Scanner**



2. Klicken Sie auf **Drucker & Scanner hinzufügen**



3. Klicken Sie auf **Der gewünschte Drucker ist nicht aufgelistet**

Drucker & Scanner hinzufügen



Aktualisieren

Drucker und Scanner werden gesucht

Der gewünschte Drucker ist nicht aufgelistet.

4. Wählen Sie **Lokalen Drucker oder Netzwerkdrucker mit manuellen Einstellungen hinzufügen** und Klicken Sie danach auf **Weiter**.

Drucker hinzufügen

Einen Drucker anhand anderer Optionen suchen

- Mein Drucker ist etwas älter. Ich benötige Hilfe bei der Suche.
- Einen Drucker im Verzeichnis anhand des Standorts oder der Druckerfeatures suchen
- Freigegebenen Drucker über den Namen auswählen
- Drucker unter Verwendung einer TCP/IP-Adresse oder eines Hostnamens hinzufügen
- Bluetooth-, Drahtlos- oder Netzwerkdrucker hinzufügen

Beispiel: \\Computername\Druckername oder
http://Computername/printers/Druckername/.printer

5. Wählen Sie **Neuen Anschluss erstellen**: Standard TCP/IP Port

Drucker hinzufügen

Einen Druckeranschluss auswählen

Ein Druckeranschluss ist eine Verbindung, die es dem Computer ermöglicht, Informationen mit einem Drucker auszutauschen.

Vorhandenen Anschluss verwenden: LPT1: (Druckeranschluss)

Neuen Anschluss erstellen:

Anschlusstyp: Standard TCP/IP Port

Weiter Abbrechen

6. Geben Sie unter **Hostname oder IP-Adresse** die IP-Adresse des Drucker ein. Als **Anschlussname** können Sie frei einen Namen für den Drucker auswählen.

Drucker hinzufügen

Einen Druckerhostnamen oder eine IP-Adresse eingeben

Gerätetyp: TCP/IP-Gerät

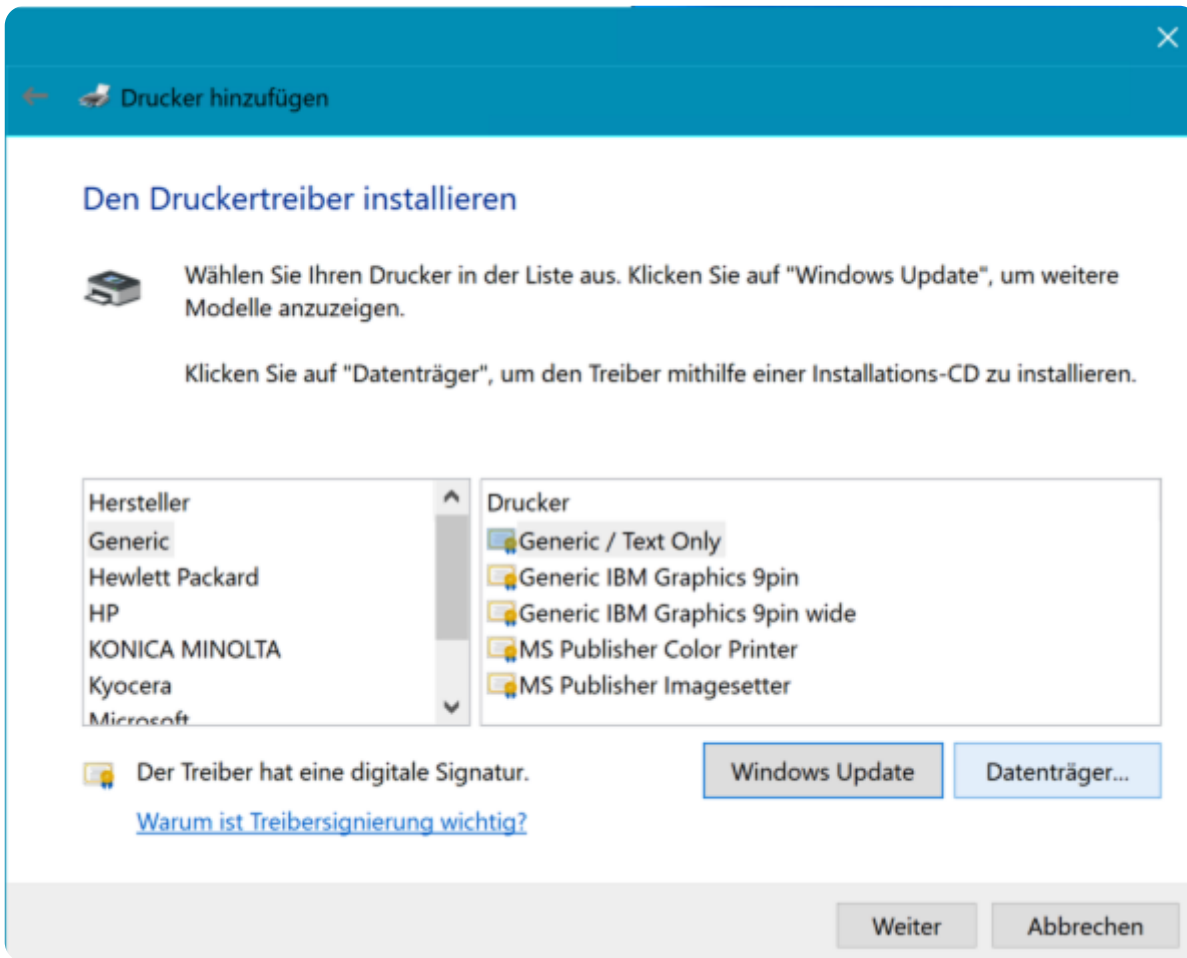
Hostname oder IP-Adresse: 192.168.198.201

Anschlussname: Bizhub c250

Den Drucker abfragen und den zu verwendenden Treiber automatisch auswählen

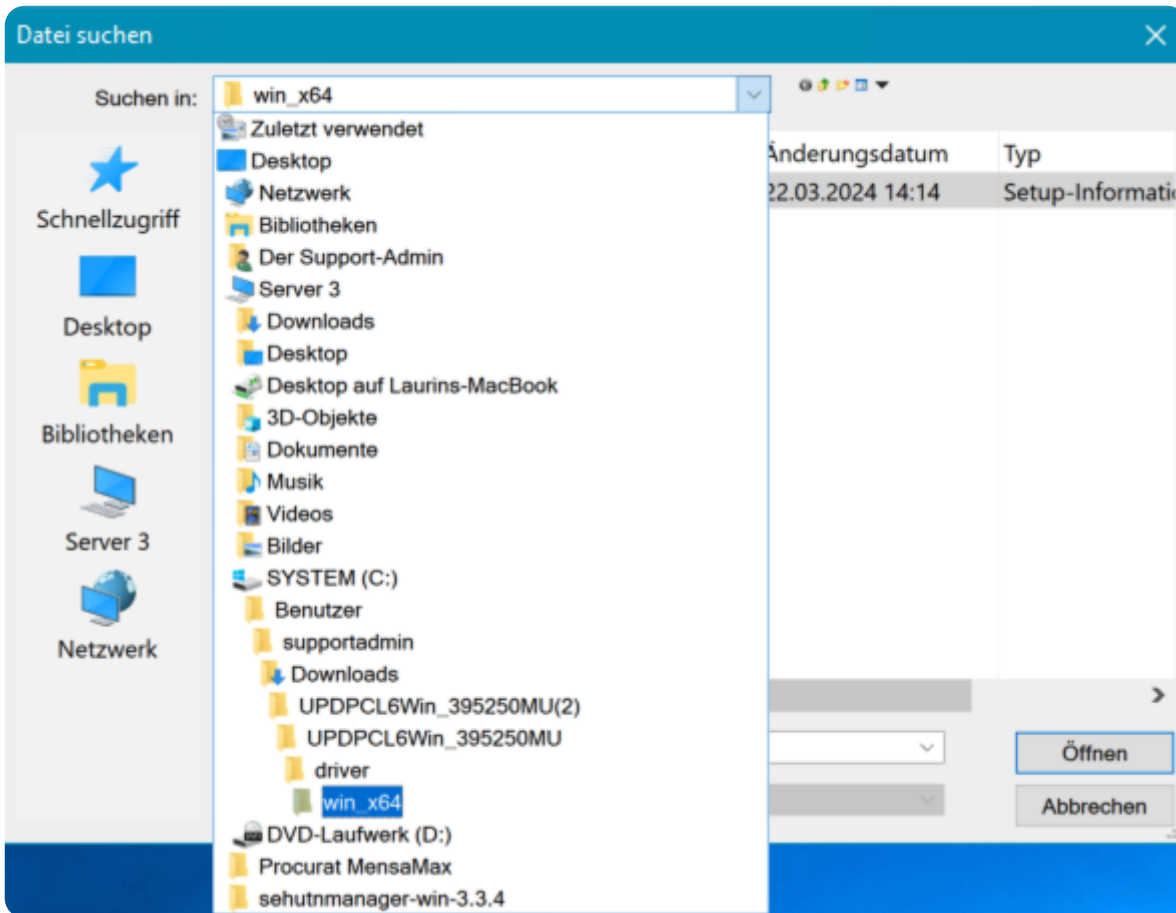
Weiter Abbrechen

7. Klicken Sie auf **Datenträger...**

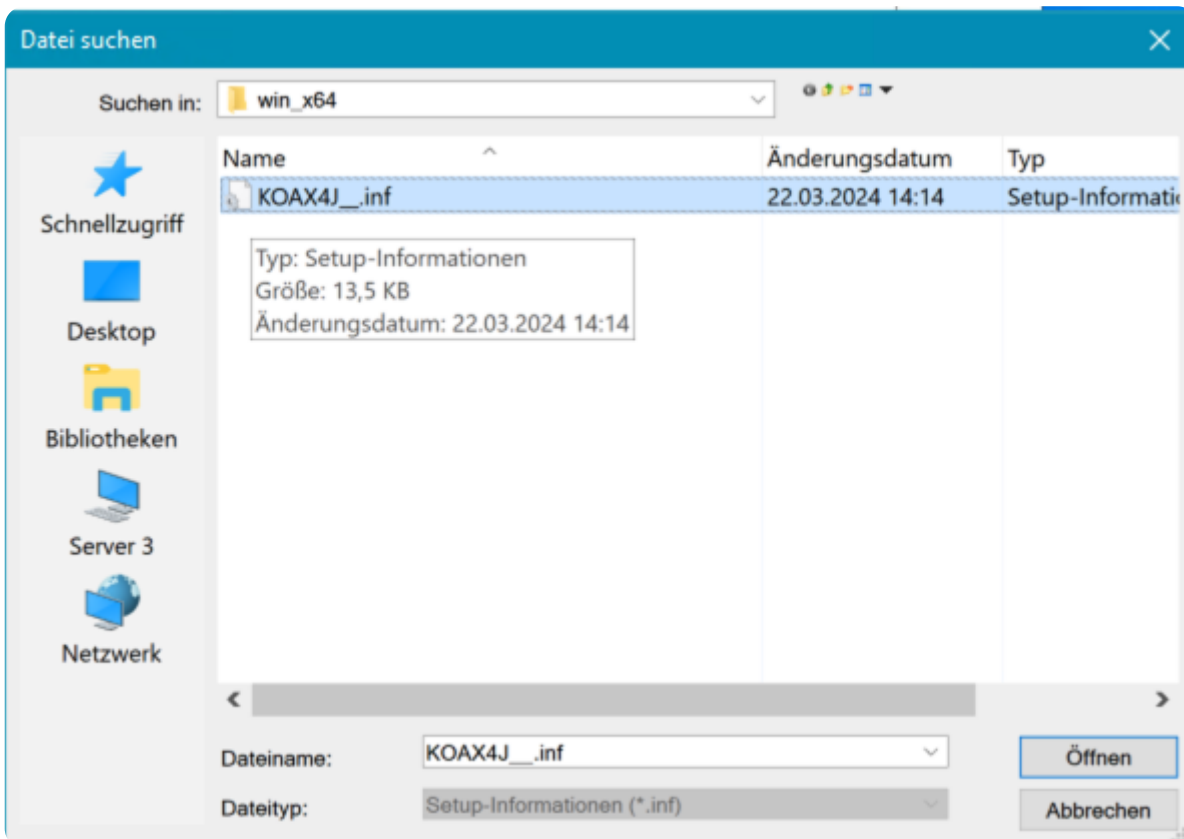


8. Wählen Sie den Druckertreiber aus den Downloads aus. Die Treiber können [hier](#) heruntergeladen werden.

Bitte folgenden Treiber herunterladen: UPDPCL6WIN -> In der Tabelle bei "Universal Printer Driver" die aktuellste Version des PCL6 Treibers herunterladen.

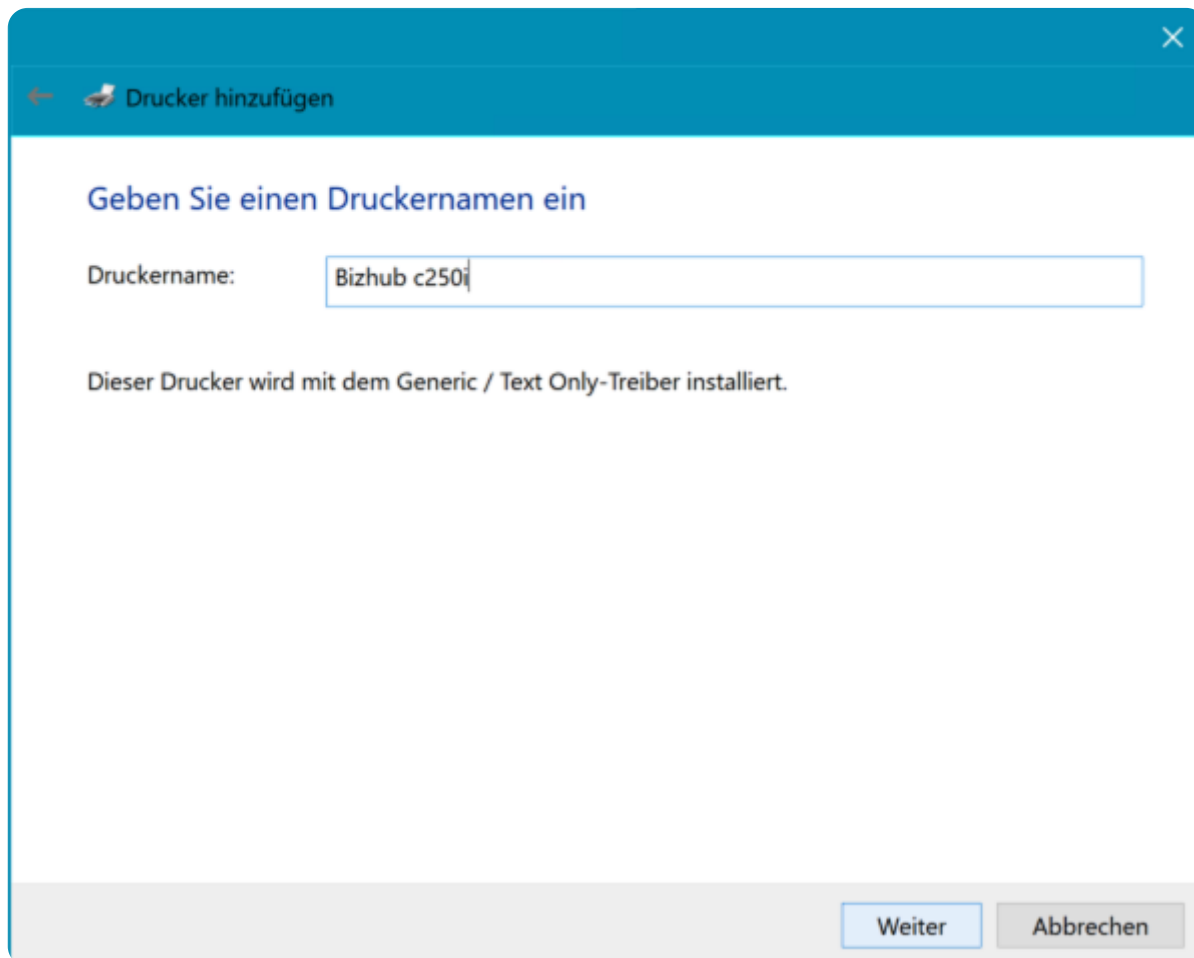


9. Wählen Sie den angezeigten Drucker Treiber aus und Klicken auf **Öffnen**



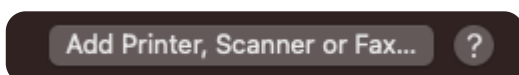
10. Drucker hinzufügen. Geben Sie unter **Druckername** dem Drucker einen Namen und Klicken danach auf **Weiter**.

Note! Unter diesem Namen wird der Drucker bei Ihnen im Druckdialog angezeigt.

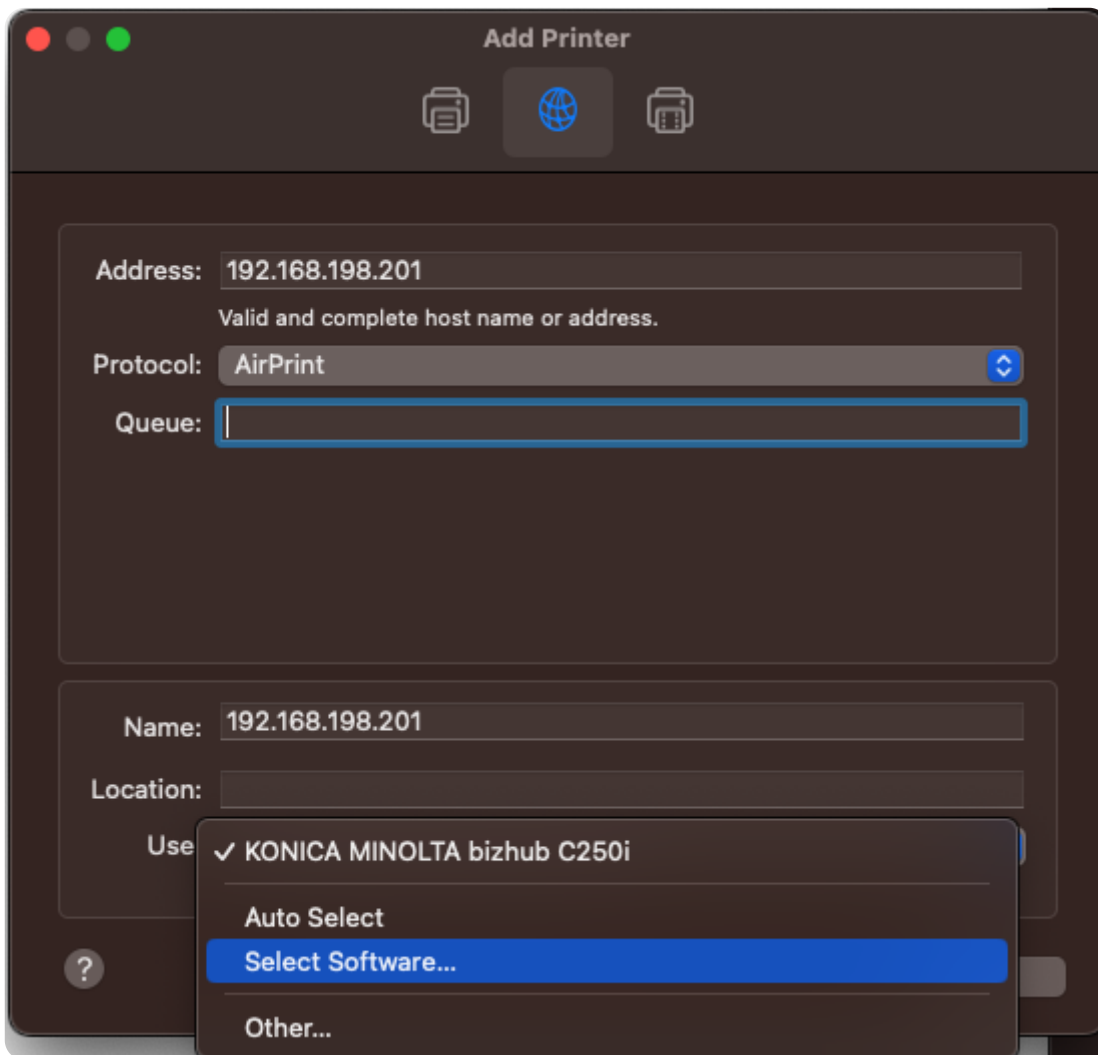


Einrichtung von neuen MacOS Clients:

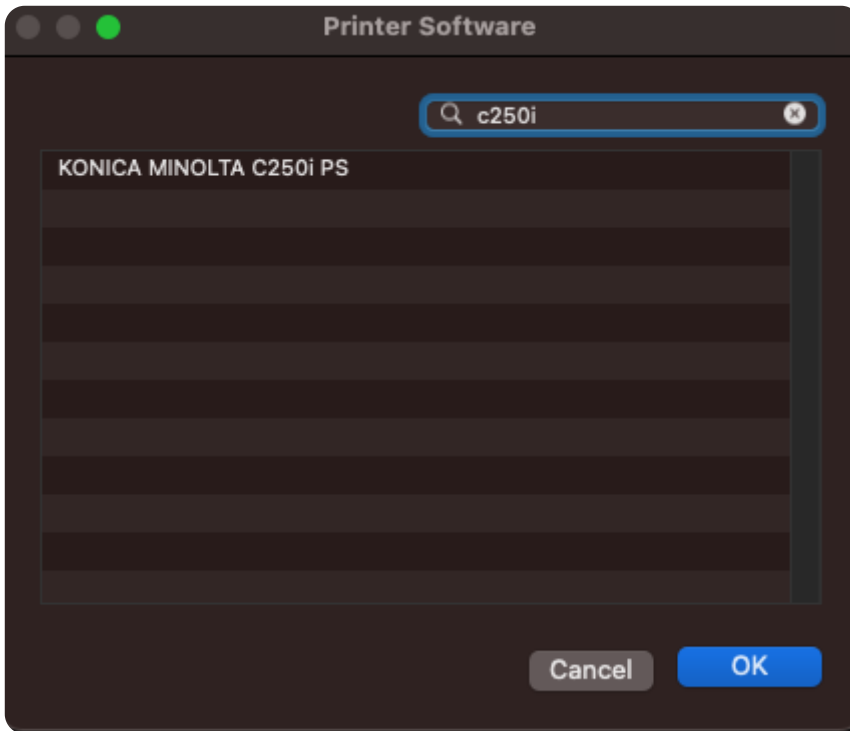
1. Open **Printer & Scanner Settings** and click on **Add Printer, Scanner or Fax...**



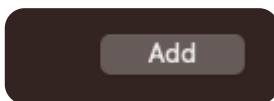
2. Type the IP Adress: 192.168.198.201 in the **Adress field**. As Protocol use **AirPrint**. After that Use the **Select Software...** option to search for the Driver (you can Download it [here](#))



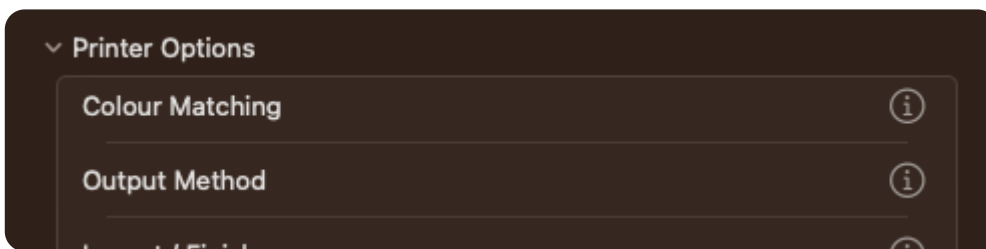
3. Type c250i in the **Search** and select the Driver **KONICA MINOLTA C250i PS**. Click **OK**.



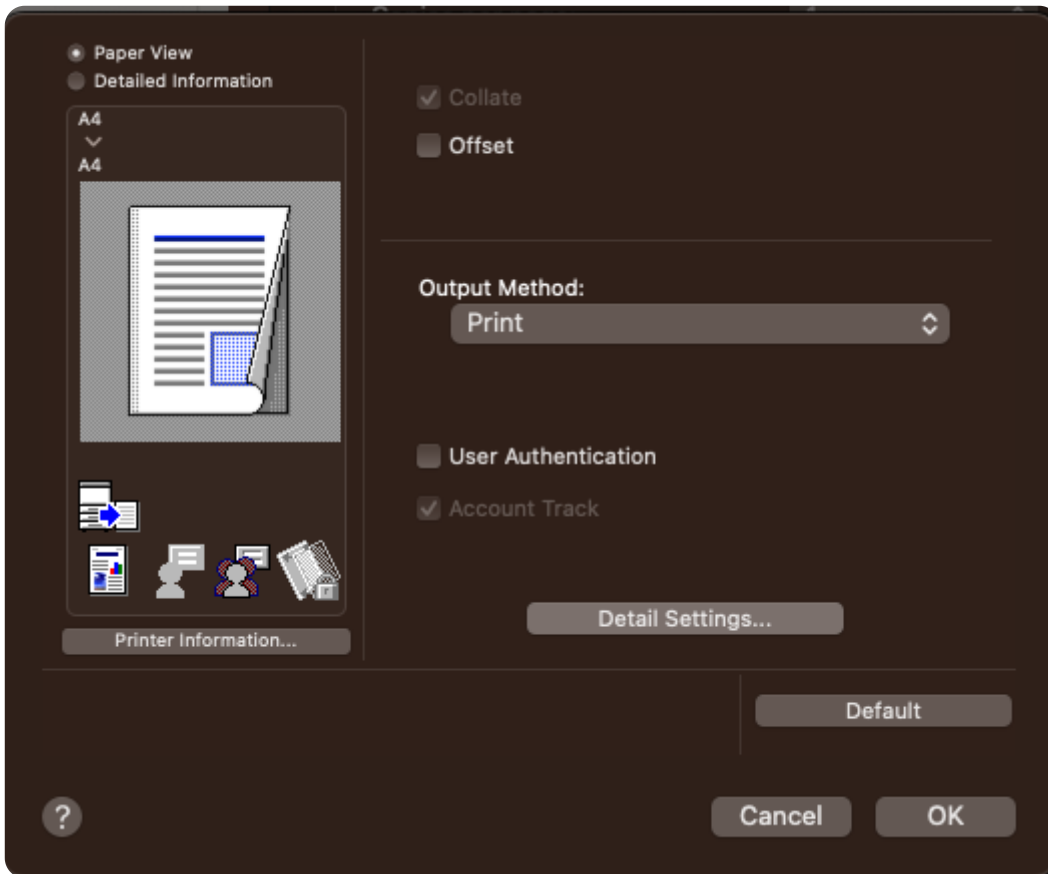
4. Now click **Add**.



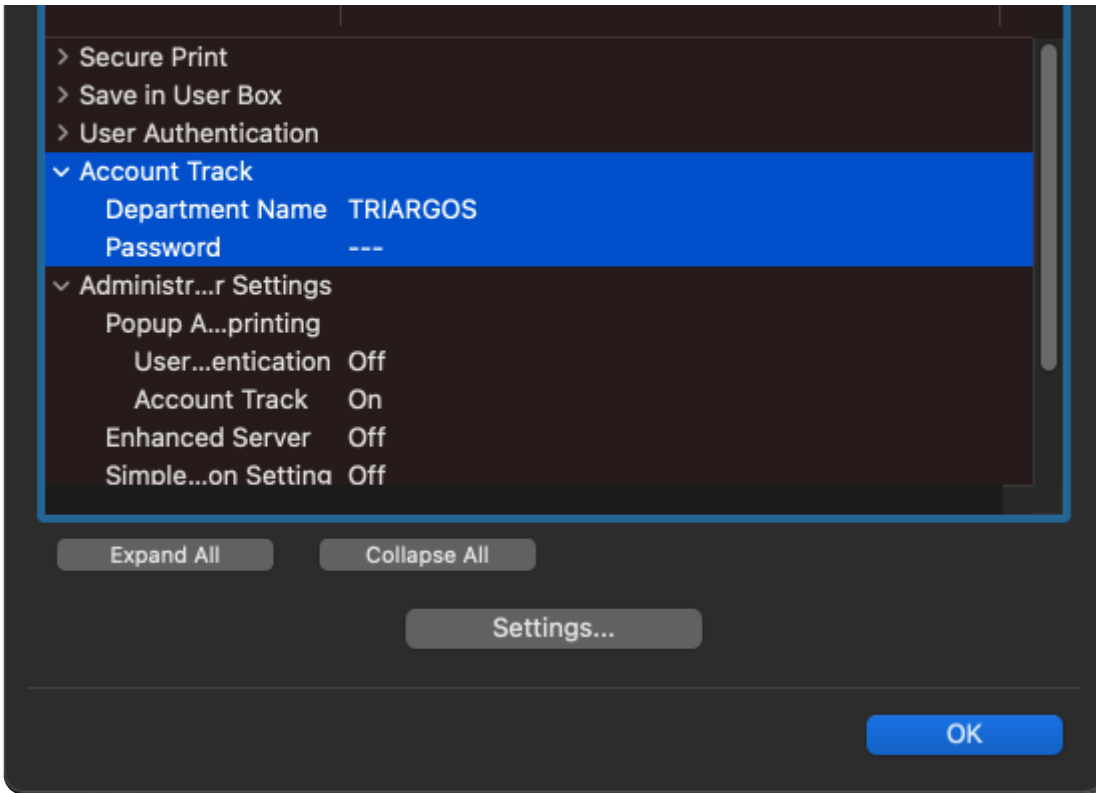
5. Open Preview.app or any other Dokument viewer to reach the Print Options. Select the newly added Printer **Bizhub C250i** and scroll all the way down to **Printer Options**. Click on the little **i** on the right side beside **Output Method**.



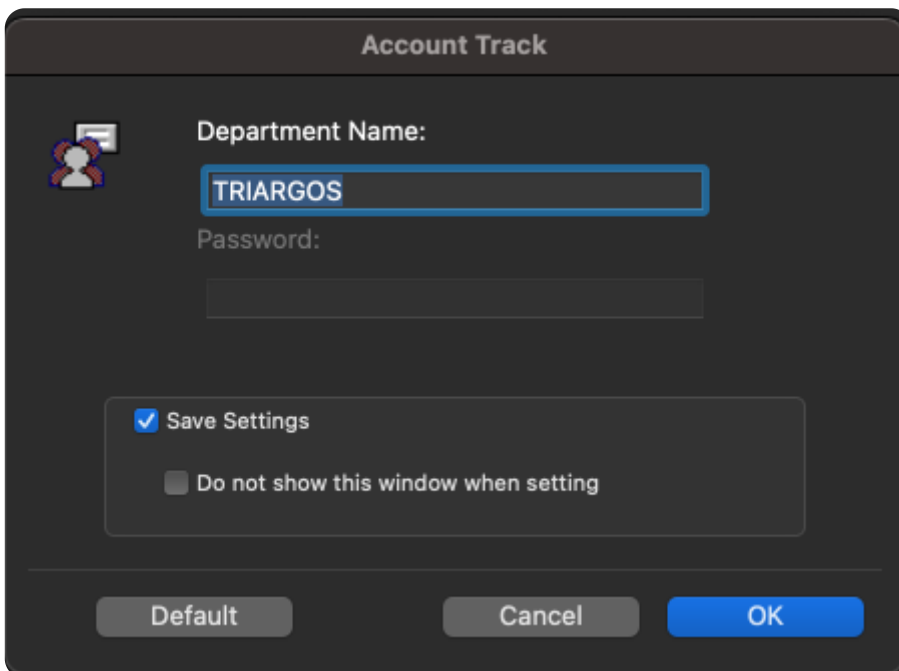
6. Click on **Detail Settings...**



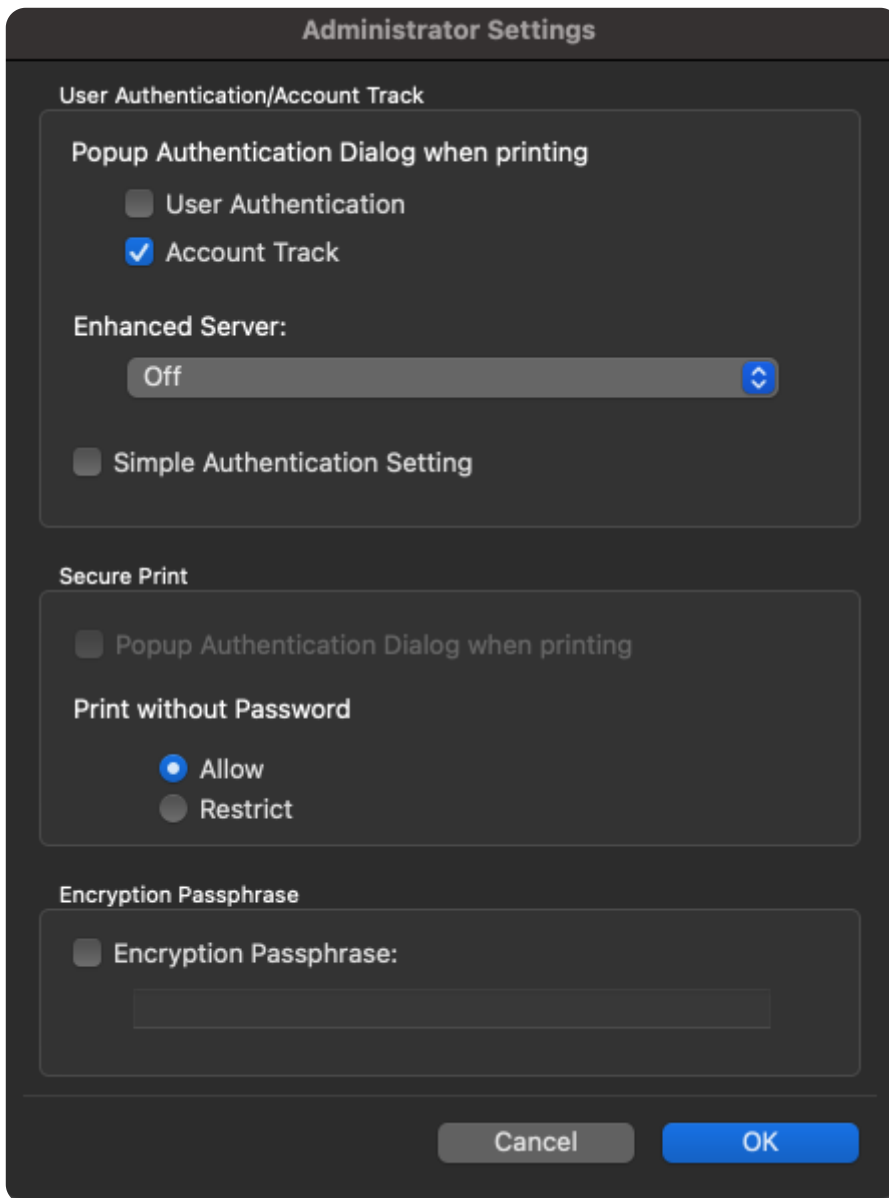
7. Select **Account Track** and when its highlighted click on the **Settings** button in the middle.



8. Now type in the **Department Name** for us its: **TRIARGOS** and click **OK**.



9. Now Select **Administrator Settings** and check the **Account Track** option and click **OK**.



10. Have fun! Now you can Print. It will ask for the Password whenever you try to Print something.

Drucker Konfiguration

1. Öffnen Sie **Drucker & Scanner** und wählen Sie den soeben angelegten Drucker **Bizhub C250i** aus.

Klicken Sie auf **Verwalten**

Drucker & Scanner



Auftragswesen PDF-Drucker [im-87-5748]



Bizhub C250i
Standard

Warteschlange öffnen

Verwalten

2. Öffnen Sie die **Druckereinstellungen**

← Einstellungen

🏠 Bizhub C250i

Gerät verwalten

Druckerstatus: Standard

Druckerwarteschlange öffnen

Als Standard

[Testseite drucken](#)

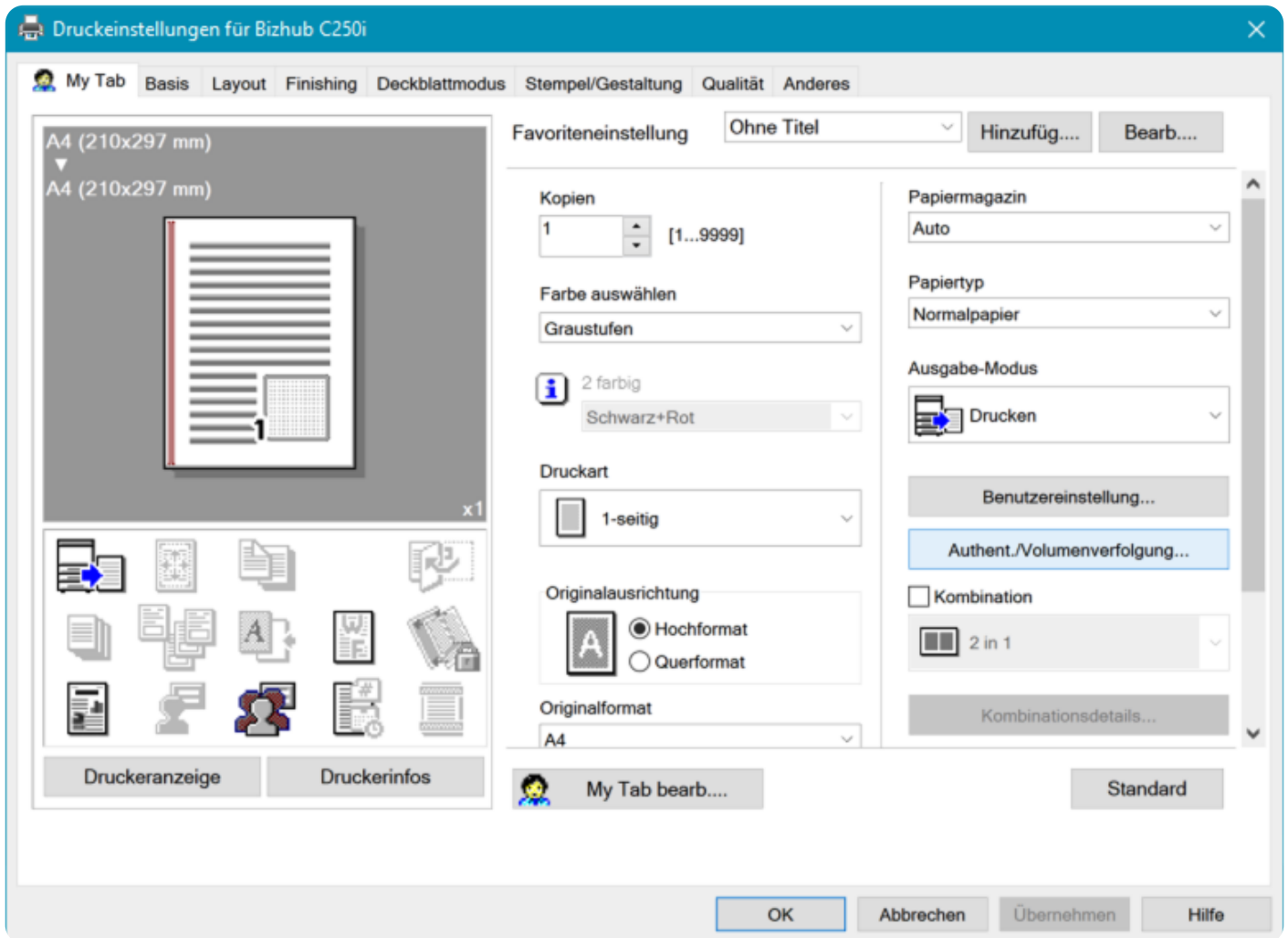
[Problembehandlung ausführen](#)

[Druckereigenschaften](#)

Druckereinstellungen

[Hardwareeigenschaften](#)

3. Wählen Sie unter **My Tab** den Button **Authent./Volumenverfolgung...**



4. Geben Sie unter **Volumenverfolgung (E.K.C)** im Bereich **Kennwort** die Benutzernummer der jeweiligen Firma ein und Klicken auf **OK**

Authentifizierung/Volumenverfolgung (E.K.C)

Öffentlicher Benutzer

Zielbenutzer

Benutzername
supportadmin

Kennwort


Servereinstellungen...

Volumenverfolgung (E.K.C)

Abteilungsname

Kennwort

Überprüfen

 Single Sign-on (Einmalanmeldung) für Druckfunktionen aktivieren

OK Abbrechen Hilfe

Scan Ordner auf Server Konfigurieren.

1. Login auf Adminoberfläche -> http://192.168.198.201/wcd/spa_main.html
2. Adresse Speichern
3. Adressbuch Öffnen
4. Suche nach Funktion filtern nach **FTP**
5. Button **Start** klicke

< Adresse speichern

Adressbuch

Gruppe

Programm

Temporäre Kurzwahl

Betreff

Text

Anwendungsregistrierung

▸ Adressregistrierungsliste

Präfix/Suffix

Adressbuch

Die andere Gegenstelle, die Daten übertragen möchte, kann registriert werden.

Suche nach Funktion FTP ▼

Suchmethode Suche nach Nummer. ▼

Suche nach Nummer. 1-50 ▼ Start

Neue Registr.
Einstellungen prüfen
Verbindung prüfen
Bearbeiten
Löschen

Nr. ▼	Funktion ▼	Name ▼	S/MIME ▼
1	FTP	Scan Laurin	
2	FTP	Scan Anita	
3	FTP	Scan Susanne	
4	FTP	Scan Reinhold	
5	FTP	Scan Tim	
6	FTP	Scan Celal	
7	FTP	Scan Isabel	
8	FTP	Scan Gwen	
9	FTP	Scan Ruela	
10	FTP	Scan Valerie	
11	FTP	Scan Warna	
12	FTP	Scan Johanna	
14	FTP	ELO Greta	
15	FTP	Belege ALPHA	

Neue Adresse hinzufügen/bearbeiten

Scanner User inkl. PWD ist im Bitwarden
 IP Adresse 192.168.192.1
 Datei Pfad: /BENUTZER/Scanner/ **MUSS VORHER EXISTIEREN**

Adressbuch(Bearbeiten)

[*] Pflichtfelder

Registrierte Nummer ändern

*
Name

Sortierzeichen

Index

Geben Sie ein Schlüsselwort für die Adresssuche ein und sortieren Sie die Anzeige nach registrierten Namen.

Haupt

Zielinformationen

*
Hostadresse

Markieren um Hostnamen einzugeben

*
Dateipfad

*
Benutzer-ID

Kennwort

anonym



Revision #12

Created 22 March 2024 12:33:14 by Laurin Fritz

Updated 5 February 2025 13:46:20 by Laurin Fritz